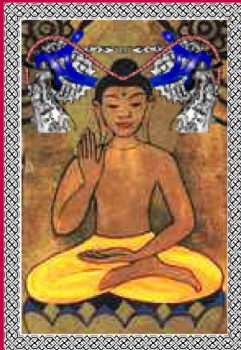
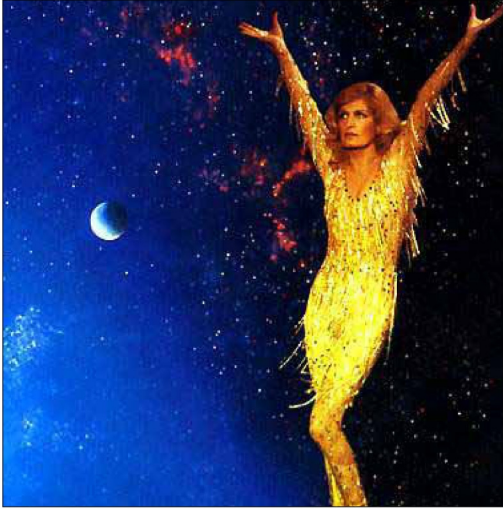
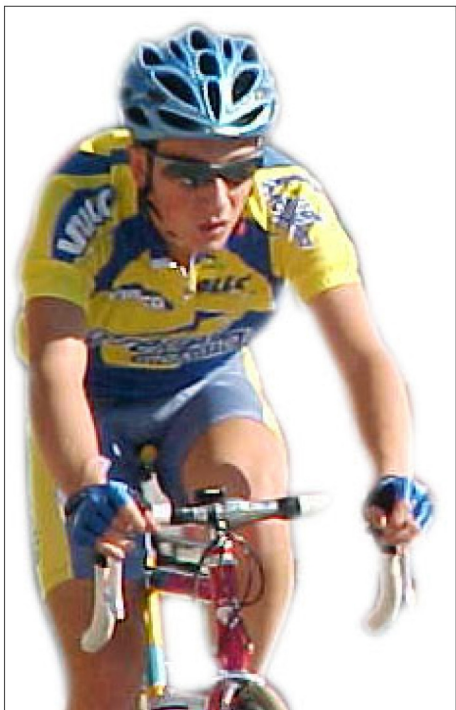




Le Livre de Eddy







**«REGARDEZ CE CYCLISTE EN PLEIN EFFORT !
N'EST IL PAS L'IMAGE MÊME DE LA SÉRÉNITÉ !
LA MÉDITATION, LA LÉVITATION, LE VOL !
DIEU A CRÉER LE VÉLO POUR CONDUIRE L'HOMME VERS SA
DESTINÉE.»**

EDDY - LE CYCLISTE DEVENU BOUDDHA

0

0

Le Livre de Eddy

«Le cycliste sur sa bicyclette,
Supporté par la selle et le pédalier,
Eux-mêmes supportés par le cadre
Soutenu à son tour par les roues constituées du boyau
Et de ses rayons fins et fragiles mais multiples.
Le Cycliste sur sa bicyclette est supporté dans son élan,
Dans ses voyages par les éléments les plus fragiles
De son engin ;
Ces éléments qui assurent la stabilité
Et la verticalité de l'ensemble
Ont un contact très bref dans leur rotation
Avec la route.
Une sorte de baiser mystique et furtif à la terre,
Le lien indispensable mais serein avec la matérialité.
Le Cycliste, en quelque sorte,
Vole sur son engin,
Puisque si peu en contact avec sa mère, la terre.
Le Cycliste est en perpétuelle lévitation,
En perpétuelle expérience mystique.
Le Vélo est un objet portant en lui
Un très grand pouvoir,
Un très grand rôle dans l'élévation de l'Homme.»

0

«On a longtemps attribué à un certain Comte de PSIVRAC l'invention vers 1790 de l'ancêtre de la bicyclette : le «**CELERIFERE**» (célérité = rapidité).



Formé de 2 roues placées dans le même plan et reliées par une pièce de bois sur laquelle on pouvait s'asseoir, il ne possédait aucun système directionnel. Les historiens des techniques considèrent aujourd'hui que ni le célérifère ni le Comte de Sivrac n'ont réellement existé et que ces images sont de fausses reconstitutions datant de la fin du 19e siècle. Il est vrai que sans direction, l'appareil aurait été très difficile à utiliser comme véritable moyen de transport. En 1817, le BARON de DRAIS invente la «**DRAISIENNE**» qui peut avec certitude être considérée comme l'ancêtre de la bicyclette. Contrairement à l'hypothétique célérifère, elle possède une roue avant directionnelle.»

CÉLÉRIFÈRE - DRAISIENNE

Chant purificateur

.../...

Aux fourches d'un peloton improvisé,
J'ai découvert, émerveillée,
Une «en danseuse» superbe.

Il venait d'avoir dix-huit braquets,
Ca le rendait presque insolent
De dopage.
Et pendant qu'il se rhabillait,
Déjà vaincue, je retrouvais
Mon sprint.
J'aurais voulu le retenir,
Pourtant je l'ai laissé partir
Sans faire un gruppetto.
Il m'a dit : «C'était pas si mal»
Avec la descente infernale
De son pédalier.

J'ai mis de l'ordre à mes échappées,
Un peu plus de roue sur mes voitures balai,
Par guidon.
J'avais oublié simplement
Que j'avais deux grimpeurs dix-huit braquets.

0

Chant purificateur

0

Il venait d'avoir dix-huit braquets,
Il était beau comme un Giro,
Fort comme un Paris-Roubaix.
C'était la Grande boucle évidemment,
Et j'ai compté en le voyant
Mes pompes de coureur.

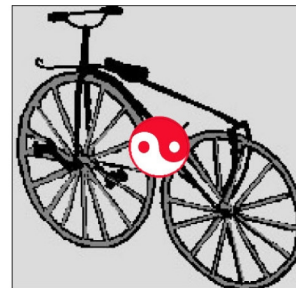
J'ai mis de l'ordre à mes échappées,
Un peu plus de roue sur mes voitures balai,
Ca l'a fait rire.
Quand il s'est approché de moi,
J'aurais donné tous mes plateaux
Pour le séduire.

Il venait d'avoir dix-huit braquets,
C'était la plus belle côte
De son Ventoux.
Il ne m'a pas parlé de balai,
Il pensait que les pignons de balai
Sont dérisoires.
Il m'a dit : «J'ai envie de toi»,
Il avait vu aux épilations des jambes
«Le cuissard en jante».

.../...

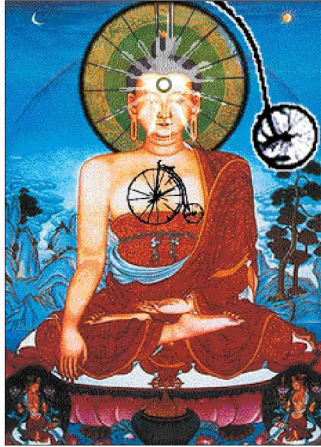
0

Depuis bien longtemps, l'homme va **DEBOUT**, à pied (à moins qu'il n'utilise la force motrice des animaux). Avec la draisienne, l'utilisateur pousse en s'appuyant au sol avec ses pieds : il pratique encore une marche en position debout, marche accélérée qu'on pourrait comparer à celle du skieur de fond ou, éventuellement, à celle de l'enfant faisant de la trottinette.



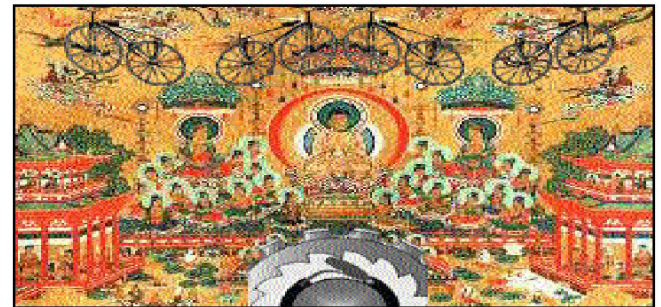
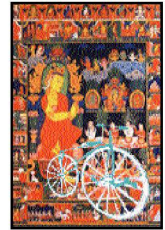
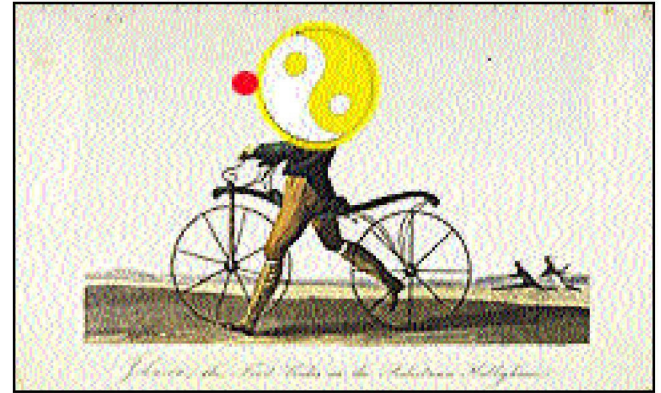
Voici une machine déjà nommée «**VÉLOCIPÈDE**» dont le brevet a été déposé en 1818 avec le libellé suivant : «Machine inventée dans le but de faire marcher une personne avec une grande vitesse en rendant la marche légère et peu fatigante par l'effort du siège qui supporte le poids du corps et qui est fixé sur deux roues qui cèdent avec facilité au mouvement des pieds». Remarquer le principe de la roue directionnelle semblable à celui des roues avant des anciens chars et carrosses.

DEBOUT - VÉLOCIPÈDE



En 1861, les frères MICHAUD, réparateurs de draisiennes installent des «PEDALES» sur l'axe de la roue avant. Formées en manivelles, (la manivelle est utilisée depuis longtemps, par exemple pour remonter l'eau du puits), fixées en opposition à l'axe de la roue, elles permettent de faire avancer le véhicule. Le Vélocipède est né (véloce = rapide, pède = pieds). **Le MARCHEUR est devenu MOTEUR**, il ne pratique plus la marche, **il ne touche plus le sol**. Mais avec de petites roues, il faut pédaler vite pour avancer rapidement. (1 tour de pédales = 1 tour de roues, soit distance parcourue = périmètre de la roue).

**LE MARCHEUR EST DEVENU MOTEUR,
IL NE TOUCHE PLUS LE SOL.**

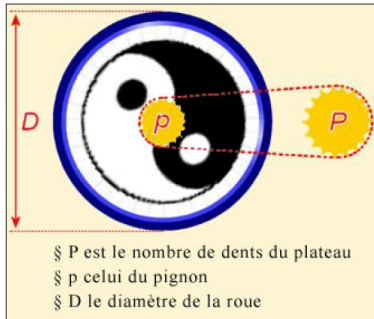


DÉVELOPPEMENT ET BRAQUET...

Une dent de plus, une dent de moins, qu'est-ce que ça change ?? Et bien ça peut tout changer ! Plus de facilité, plus de rendement, moins d'essoufflements...

Apprenez tout sur les braquets...

Comment calculer son développement ??



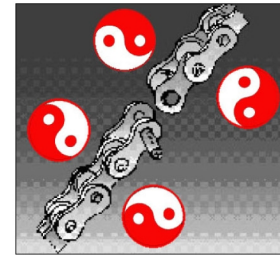
Calculer vous-même votre développement :

La distance parcourue par tour de pédalier est :

$$\sim> \text{développement} = \frac{\pi \times D \times P}{p \times 1000}$$

**MÉDITEZ LONGUEMENT CETTE FORMULE,
ELLE CONTIENT LE MONDE !**

Entre 1865 et 1870, on assiste progressivement à un agrandissement de la roue avant motrice pour obtenir une plus grande multiplication du mouvement. On obtient ainsi le «**GRAND-BI**», plus rapide, mais difficile à manier. Pendant une quinzaine d'années, le grand bi permet l'amélioration des vitesses jusqu'à ce que la bicyclette s'impose, avec ses roues égales de petit diamètre, et la transmission par **chaîne**.»



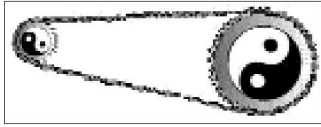
En 1880, naît enfin la «**PETITE REINE**» : la BICYCLETTE (**BI=2, cycle=roue**). M. MEYER invente le **PÉDALIER** et applique l'invention de M. GALLE : **LA CHAÎNE à MAILLONS**. Le pédalier formé d'un plateau à dents et 2 manivelles opposées munies de pédales, est fixé par l'intermédiaire d'un roulement à billes à la base du **CADRE**. La **CHAÎNE** transmet l'effort au pignon de la roue arrière.

**GRAND-BI - CHAÎNE - PETITE REINE -
(BI=2, cycle=roue) - PÉDALIER**

La chaîne est apparue, suivie du pneumatique, entraînent une progression de plus en plus supportée par l'immatériel (l'air) - le **CYCLISTE** est un homme volant, lévitant, reposant sur l'air.

APRÈS LA CHAÎNE VIENT LA ROUE LIBRE

LA ROUE

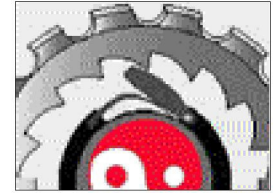
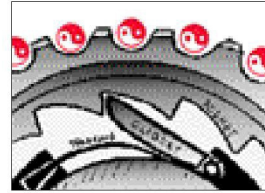


EST LIBRE

La bicyclette a presque alors sa forme actuelle (mais à roue fixe!!). En 1888, M. DUNLOP invente le **PNEUMATIQUE** (boyau gonflable). La **chambre à air** est imaginée peu après par M. MICHELIN, mais il faudra un certain temps pour que le pneu véritable remplace le boyau plein.

En 1898, M. SACHS invente la **ROUE LIBRE**. *La roue est devenue libre* ; elle n'oblige plus le cycliste à pédaler en permanence, y compris dans les descentes : la roue arrière est entraînée par le pédalier mais ne peut plus entraîner celui-ci. Le pignon denté est fixé à la roue arrière par l'intermédiaire d'une **ROUE À ROCHETS** ; L'**AXE** de la roue comporte lui des **CLIQUETS** rendant la roue libre en rotation dans un sens et fixe dans l'autre.

PNEUMATIQUE - CHAMBRE À AIR - ROUE LIBRE - ROUE À ROCHETS - AXE



Au 20ème siècle, l'invention du **DERAILLEUR**, a permis d'adapter l'équivalent d'une **BOÎTE de VITESSES** à la bicyclette.

Il permet en changeant de plateau ou de pignon (par déplacement de la chaîne), d'adapter l'effort de l'utilisateur au profil de la route. Plus le développement est grand (distance parcourue pour 1 tour de pédalier), plus



il est possible d'augmenter la vitesse sur le plat. Mais dès que des résistances diverses se présentent (côte, vent, accélération au démarrage), plus l'effort à exercer sur les pédales est important; l'utilisateur peut alors choisir un développement plus petit lui permettant une vitesse certes plus réduite, mais demandant un effort moins important.

DÉRAILLEUR - BOÎTE DE VITESSES